

Het leven gevangen in 17 seconden

BEELDDE KUNST

Boeiende tentoonstelling rond
fotografie in De
Kunstpraktijk in Veldhoven.

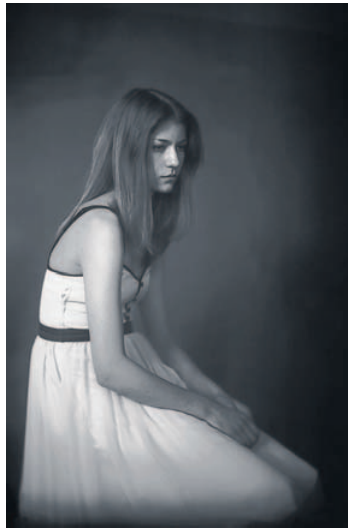
door Rob Schoonen
e-mail: r.schoonen@ed.nl

Er zijn van die beelden, die slingeren je in een splitsescend naar dat andere, eerder opgezogen beeld. Er is die kleur of die vorm, het ritme of welk klein onderdeel dan ook dat ervoor zorgt dat je met je hoofd plots weer in die andere situatie zit. Dat gold voor de foto van Mo Swillens, onderdeel van de tentoonstelling *17 seconds & a measure of life* in de Kunstpraktijk in Veldhoven.

De foto van de Eindhovense kunstenaar is gemaakt door collega Es-

ther van Waalwijk. De zwart-wit-foto toont Swillens ietwat gruisig en vlekkelig. Dat komt ongetwijfeld door de technische camera uit circa 1900 waarmee de foto is gemaakt. Maar het is bovenal de blik waarmee Swillens in de camera kijkt die de herinnering levend maakt. Nots, bozig zelfs, staart ze (die 15 seconden, want dat is de sluitertijd) in de lens. Mondhoeken naar beneden en merkwaardig oplichtende ogen - waar heeft ze aan gedacht die 15 seconden...? Het is vooral de blik die mij deed denken aan de foto die ik zag op een fototentoonstelling, zo'n 25 jaar geleden. Geronimo, het behaarde opperhoofd van de

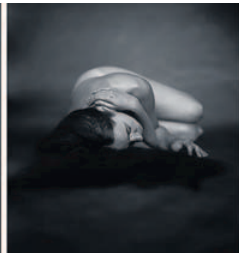
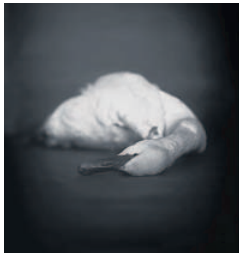
'Leda en de Zwaan', 2012 van Hanneke Wetzter en Esther van Waalwijk.



'Marijn', 2012 Links foto van Esther van Waalwijk, rechts Mo Swillens.

punt voor een meer verstilde serie, niet op straat maar in de studio gemaakt. Vooral het behoorlijk eigenwijze drieliuk (want op het rechte deel zou je het lichaam eerder gedraaid verwachten) maakt indruk. Het is een meer letterlijke verbeelding van de vertelling en in alle opzichten een tegenpool van de meer lawaaijige serie van de wandeling. De presentatie omvat nog een samenwerkingsproject, dit keer van Swillens en Van Waalwijk. De twee kunstenaressen namen beiden hetzelfde onderwerp onder handen, alleen kozen ze voor een andere werkwijze. Waar Van Waalwijk aan de slag ging met de oude technische camera, werkte Swillens met een eigentijdse Nikon. De verschillen - het laat zich raden - zijn enorm. Het portret bijvoorbeeld, dat beiden maakten van model Marijn, is typerend. Van Waalwijk heeft, indachtig de oude apparatuur, het model een dromerige jurk aangetrokken en van een zijde belicht. Een mooie, diagonale compositie en je hebt een droom van een foto. Swillens daarentegen heeft het model frontaal gefotografeerd, op de bovenzijde van een trap. De leuning zorgt hier voor de nodige spanning. Vreemd wel, dat de figuur niet de camera inkijkt; het had de foto iets meer schuw gegeven.

'17 seconds & a measure of life'. Esther van Waalwijk, Mo Swillens, Hanneke Wetzter. De Kunstpraktijk, Dorpsstraat 6a, Veldhoven. Open: do, vr en zo van 13-17 uur. Tot 5 november.



Apaches, werd in 1887 gefotografeerd door Ben Wittick, zonder twijfel met een vergelijkbare camera als die waar Van Waalwijk nu mee werkt. De storere blik van de indiaan, de hangende mondhoeken, de eveneens iets oplichtende ogen en die gruisige achtergrond, maken de overeenkomst met het portret van Swillens compleet. Het portret van Swillens maakt onderdeel uit van de opvallend zorgvuldig samengestelde tentoonstelling die drie kunstenaressen uit Eindhoven hebben gemaakt. Naast Swillens en Van Waalwijk is ook Hanneke Wetzter van de partij. Zij toont *Leda en de zwaan*, een project dat zij samen doet met Van

Waalwijk. In een serie van honderd foto's is de tocht vastgelegd die Wetzter enige tijd geleden maakte door het centrum van Eindhoven met in haar handen een heuse (opgezette) zwaan. De tocht vanaf haar werkplek op Strijp 5, door het centrum en weer terug naar de apparatenfabriek, nopt vragen op. Want je wilt heel graag weten wat voor gevoelens Wetzter en haar zwaan hebben opgeroepen; wat de soms letterlijk gappende voorbijgangers hebben gezegd of geroepen. En ook: waren er mensen die echt dachten aan Leda, de Griekse mythe? Dezelfde mythe was ook uitgangs-